

## **Débat d'Orientation Budgétaire 2019**

**Conseil Municipal du 22 novembre 2018**

### ***Rapport d'orientation budgétaire***

- ✓ 1. Le contexte général
- ✓ 2. Les prévisions pour le budget Principal 2019
- ✓ 4. Le budget annexe ZAC Franciades-Opéra
- ✓ 5. Le budget annexe assainissement

### ***Annexes***

- ✓ Evolution des dépenses réelles de fonctionnement et du besoin de financement
- ✓ Rétrospective / Prospective 2010-2022 budget principal
- ✓ Rétrospective / Prospective 2002-2020 budget annexe assainissement
- ✓ Rétrospective / Prospective 2012-2023 budget annexe ZAC des Franciades
- ✓ Rapport sur l'état et l'évolution de la dette

# RAPPORT D'ORIENTATIONS BUDGETAIRES

*Conseil Municipal du 22 novembre 2018*

## Table des matières

<b>1. LE CONTEXTE GENERAL DE L'ELABORATION DU BUDGET .....</b>	<b>3</b>
1.1. Une priorité : être au service du quotidien .....	3
1.2. Un développement harmonieux du cadre de vie .....	4
1.3. La contractualisation avec l'Etat .....	5
1.4. La contractualisation avec les partenaires publics pour obtenir des subventions .....	6
1.5. La baisse de la DGF .....	6
<b>2. LES PREVISIONS POUR LE BUDGET PRINCIPAL 2019 .....</b>	<b>6</b>
2.1. L'évolution des dépenses réelles de fonctionnement .....	7
2.2. L'évolution des recettes réelles de fonctionnement .....	8
2.3. Les investissements à prévoir en 2019 .....	10
2.4. Le financement des opérations d'investissement .....	11
<b>3. LE BUDGET ANNEXE ZAC FRANCIADES-OPERA.....</b>	<b>12</b>
<b>4. LE BUDGET ANNEXE ASSAINISSEMENT.....</b>	<b>13</b>
<b>5. RAPPORT SUR L'ETAT ET L'EVOLUTION DE LA DETTE.....</b>	<b>14</b>
5.1. Budget Principal.....	14
5.2. Budget annexe Franciades .....	16
5.3. Budget annexe Assainissement .....	17
5.4. Perspectives pour l'année à venir .....	18
5.4.1. Emprunt à inscrire au budget 2019.....	18
5.4.2. Evolution de l'encours de la dette du Budget Principal .....	18
5.4.3. Evolution de l'encours de la dette du Budget Assainissement .....	19
5.4.4. Evolution de l'encours de la dette du Budget Franciades .....	20
<b>6. ANNEXES.....</b>	<b>21</b>
6.1. Evolution des dépenses réelles de fonctionnement et du besoin de financement .....	22
6.2. Tableau de l'échéancier 2019 des Crédits de Paiements des APCP.....	23
6.3. Rétrospective / Prospective 2011-2022 du Budget Principal .....	24
6.4. Rétrospective / Prospective 2011-2020 du Budget Assainissement .....	26
6.5. Rétrospective / Prospective 2012-2023 du Budget Annexe ZAC des Franciades.....	27

Conformément à la loi Notre du 7 août 2015 portant nouvelle organisation territoriale de la République, au décret 2016-841 du 24 juin 2016 relatif au contenu du rapport d'orientations budgétaires et à l'article 13 de la loi n°2018-32 du 22 janvier 2018 de programmation des finances publiques, le rapport recensant les orientations budgétaires de l'exercice 2019 vous est présenté préalablement à l'examen du projet de Budget Primitif, prévu au Conseil Municipal du jeudi 20 décembre 2018.

Le budget 2019 a été construit avec pour principe la stabilité des dépenses de fonctionnement à périmètre constant (hors impact des nouveaux équipements). Cela se traduit par une évolution maîtrisée des dépenses de fonctionnement, conforme aux engagements de la ville vis-à-vis de l'Etat à limiter la progression annuelle des dépenses de fonctionnement à 1,32%.

En investissement, le budget 2019 est un budget ambitieux avec des crédits pour les opérations en cours, pour les études et travaux de nouveaux projets. Un effort important est consacré à la voirie et aux espaces publics. Pour financer ces travaux, la ville a sollicité plusieurs financements publics.

## 1. LE CONTEXTE GENERAL DE L'ELABORATION DU BUDGET

### 1.1. Une priorité : être au service du quotidien

Un accueil et une offre de service qualitatifs adaptés aux besoins des Massicois nécessitent de moderniser et faire évoluer constamment les services municipaux. Avec une priorité : faciliter le quotidien des administrés.

A cet effet, la mise en ligne d'un nouveau site internet et d'un nouveau portail citoyen participera concrètement à cet objectif.

Parallèlement, la ville a engagé en collaboration avec les agents plusieurs projets de simplification administrative qui doivent permettre d'optimiser le fonctionnement et l'efficacité des services.

De plus, le service proximité a été renforcé avec un agent supplémentaire afin de mieux suivre les réclamations des Massicois et des enveloppes de travaux « Vie quotidienne » ont été créées dans le secteur sportif en s'inspirant de la demande mise en place dans les écoles depuis quelques années.

Comme chaque année, une attention particulière est portée à l'accueil des nouvelles populations.

Ainsi, concernant les effectifs scolaires, 140 élèves supplémentaires ont été accueillis en septembre 2018. Pour la rentrée 2019, l'évolution des effectifs est à ce jour estimée à 104 élèves.

ELEVES	2014 - 2015	2015 - 2016	2016 - 2017	2017 - 2018	2018 - 2019	VARIATION 2017 - 2018 / 2018 - 2019
Maternels	2 362	2 465	2 538	2 546	2 532	- 14 (- 0,6 %)
Elémentaires	3 047	3 153	3 293	3 391	3 545	+ 154 (+ 4,5 %)
<b>Total</b>	<b>5 409</b>	<b>5 618</b>	<b>5 831</b>	<b>5 937</b>	<b>6 077</b>	<b>+140 (+ 2,3 %)</b>

Le budget 2019 prévoit :

- La prise en compte du fonctionnement du nouveau groupe scolaire Rosa Parks.
- La construction du groupe scolaire Vilgénis (8,3 M€ en 2019)
- La rénovation de l'école élémentaire Descartes (2,6 M€ en 2019)
- Mécaniquement avec la hausse des effectifs, les augmentations des dotations scolaires (47 € par élève en maternelle et 44 € en élémentaire), du budget des classes d'environnement et des repas supplémentaires au SIRMC

- Le retour à la semaine de 4 jours et la mise en place du plan Mercredi (label dans l'offre périscolaire qui garantit aux familles la qualité éducative des activités proposées et le savoir-faire des personnes) pour les accueils de loisirs

Concernant la **petite enfance**, les efforts importants réalisés ces dernières années seront poursuivis avec l'ouverture du Relai d'Assistantes Maternelles (RAM) sur le quartier de Villaine et la réflexion sur l'ouverture d'un second RAM sur le quartier de Massy Opéra.

Pour la **jeunesse**, les priorités issues des Etats Généraux seront mises en œuvre :

- le développement de l'accompagnement scolaire en lien avec les études gérées par la direction Education de la ville et l'Education Nationale.
- l'insertion avec le projet « Objectif Emploi »
- l'expérimentation de la colocation (gestion d'un appartement rue Eugène Crétel en colocation meublée au profit des jeunes salariés s'engageant dans une démarche de recherche d'appartement pérenne)
- la soirée de valorisation des réussites.

Des travaux de rénovation seront engagés dans l'espace de proximité Bièvres-Poterne et sur les abords extérieurs de l'espace de proximité Thomas Mazarik.

Pour les **actions culturelles**, 2019 sera l'année des « Insolites ». Un effort particulier sera réalisé au Conservatoire, qui accueille plus de 1 000 élèves, avec l'achat d'instruments de musique, le projet Stravinsky avec les scolaires et un projet autour du jazz en collaboration avec Paul B. et le saxophoniste Sylvain Rifflet. Un travail sur l'extension des horaires d'ouverture des médiathèques incluant le dimanche est en cours avec les agents concernés.

Pour le **sport**, l'éducation par le sport sera confortée ainsi que les actions de développement du sport pour tous. L'offre sportive sera développée avec la construction de l'espace sportif Camus (3,9 M€ en 2019), l'acquisition du gymnase et des terrains de sport du centre de formation des métiers de l'Aérien (1 M€), la rénovation des mâts du stade Ladoumègue (1,5 M€), la création d'un club house pour le roller (118 K€) et la maîtrise d'œuvre pour la rénovation du gymnase Gambetta (100 K€).

## **1.2. Un développement harmonieux du cadre de vie**

L'attractivité de Massy est conditionnée par son cadre de vie et la ville s'est engagée sur des projets importants en matière de rénovation urbaine et de transports détaillés ci-dessous.

En parallèle de ces grands projets, il convient de favoriser la sécurité et le développement des modes de circulation doux. Il a donc été engagé un plan d'aménagement « Zone 30 » sur plusieurs secteurs de la ville. Les agents communaux sont également sensibilisés avec la mise en œuvre de l'Indemnité Kilométrique Vélo et le prêt de vélo pour les déplacements domicile-travail.

Seront également inscrits au BP 2019 les moyens financiers nécessaires, notamment ceux prévus entre la ville et son aménageur Paris Sud Aménagement, conformément aux concessions d'aménagement.

### **ZACs Atlantis**

L'aménagement de ce secteur se poursuivra en 2019, avec :

- La suite du chantier de la phase 2 de la Place du Grand Ouest, opération de logements en accession, de logements étudiants et de commerces en pied d'immeuble en complément des commerces ouverts en 2017
- La livraison de la résidence étudiante (238 chambres) à l'angle de l'avenue de Paris et de la rue Galvani en septembre 2019
- La livraison de la résidence étudiante (114 chambres) rue Léon Migaux à côté de l'école Rosa Parks en septembre 2019
- la poursuite de l'aménagement des espaces publics et notamment la rue de Paris et l'avenue Carnot aux abords de la Place du Grand Ouest.

## **Gare Massy Europe - Tram Express 12**

Le chantier du passage sous voie reliant Atlantis au secteur commercial, sous maîtrise d'ouvrage de la SNCF (convention ville/SNCF) se poursuit. La CPS participe à la réalisation de cet ouvrage par fonds de concours.

## **ZAC de la Bonde**

L'aménagement de cette ZAC se poursuit en 2019 avec :

- Le démarrage du chantier de relocalisation des Maçons Parisiens
- La fin du chantier de relocalisation de la société YPREMA
- Les livraisons de deux projets de locaux d'activités et de bureaux portés par Atland et Hertel

## **ZAC Franciades - Opéra**

L'aménagement de cette ZAC se poursuit en 2019 avec de nouvelles ouvertures de commerces sur l'îlot 1 de la place de France, la suite de la procédure d'expropriation des commerces non transférés et l'utilisation des commerces vides du centre actuel pour des activités temporaires. Des recours retardent l'avancement de l'opération sans la mettre en péril.

## **ZAC Vilgénis**

Plusieurs chantiers seront ouverts en 2019 : les logements de la phase 1, dont le programme dans lequel la ville réalisera une crèche, le groupe scolaire de Vilgénis, le stade mutualisé avec le lycée de Vilgénis et une partie des espaces publics.

Il est prévu l'acquisition de la coque de la crèche et le versement d'un premier échéancier.

Paris Sud Aménagement lancera la commercialisation des 18 maisons à l'angle des rues Schaffner et Jean Zay.

La ville procédera aussi auprès d'Air France à l'acquisition du gymnase du Centre de Formation des Métiers de l'Aérien.

## **Massy Opéra - Site CAMUS**

La livraison de la coque de l'espace sportif est prévue pour mi-2019. Le chantier d'aménagement intérieur sera ensuite engagé pour une ouverture de l'équipement début 2020.

## **Habitat Participatif Halles des Graviers**

Il est prévu la cession du foncier à l'association des Gravillons pour la réalisation du projet d'habitat participatif sur le site de la Halle des Graviers.

### **1.3. La contractualisation avec l'Etat**

Pour rappel, la ville de Massy a signé un contrat de partenariat avec l'Etat par lequel elle s'engage à respecter sur la période 2018/2020 une trajectoire d'évolution de ses dépenses réelles de fonctionnement pour le budget principal limitée à 1.32% par an, avec pour référence le compte administratif 2017.

Ce taux d'évolution a été déterminé en appliquant au taux de base de 1.20% une majoration de 0.12 point, pour tenir compte de l'évolution de la population entre le 1<sup>er</sup> janvier 2013 et le 1<sup>er</sup> janvier 2018.

Ce taux de 1.32 % se traduit par un montant annuel maximum de dépenses réelles de fonctionnement, après déduction des atténuations de charges (chapitre 013) et des atténuations de produits (chapitre 014), arrêté à :

	Rappel de la base 2017	2018	2019	2020
Dépenses réelles de fonctionnement	81 543 898 €	82 620 277 €	83 710 865 €	84 815 849 €

En cas de non-respect de ces limites, une pénalité financière correspondant à 75% de l'écart entre le montant des dépenses réelles constatées au compte administratif de chaque année et le seuil maximum fixé pour la même année sera appliquée

#### 1.4. La contractualisation avec les partenaires publics pour obtenir des subventions

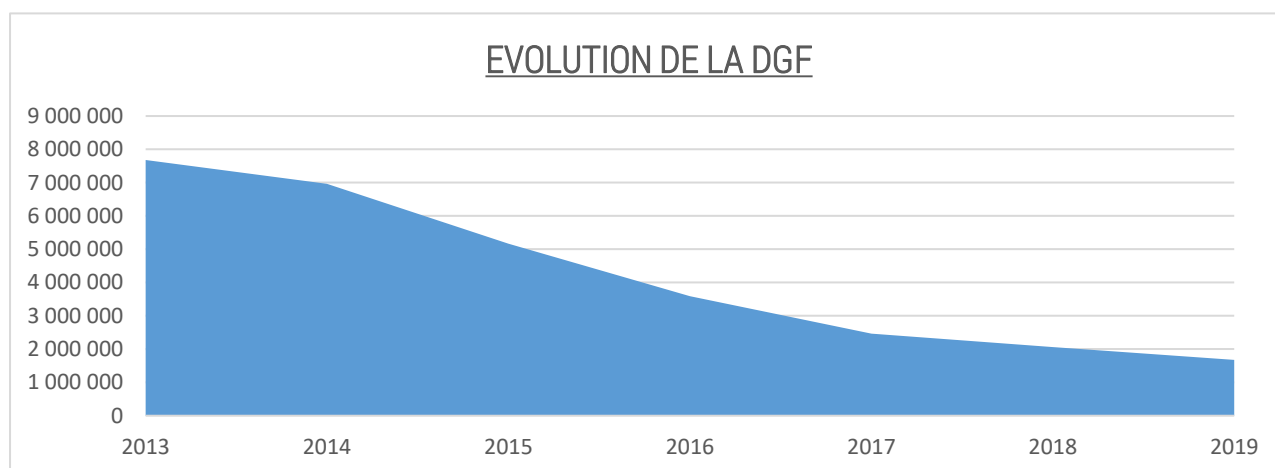
Pour assurer le financement du budget 2019 qui prévoit de nombreux projets d'équipements, nos partenaires publics ont été sollicités.

Nous avons déposé, au cours de l'année 2018, une demande de financement auprès de la Région Ile-de-France dans le cadre de l'**appel à projets « 100 quartiers innovants »** et avons ainsi obtenu deux financements de 1.7 M€ pour le groupe scolaire et de 0.6 M€ pour la crèche, dans le quartier Vilgénis. Ces subventions seront inscrites au BP 2019.

Nous venons également de déposer une demande de financement auprès du Département de l'Essonne dans le cadre du **contrat de partenariat avec les communes**. Nous avons ainsi sollicité une subvention de 1 M€ pour le réaménagement des espaces verts du parc Saint Marc, 0.9 M€ pour la rénovation des mâts d'éclairage du stade Ladoumègue, 0.8 M€ pour la réhabilitation de la halle du marché Narbonne et ses abords et 0.5 M€ pour les aménagements intérieurs du gymnase Camus (montant total de l'enveloppe 3.2 M€). Ces subventions seront également inscrites au BP 2019.

#### 1.5. La baisse de la DGF

Malgré l'annonce gouvernementale du maintien de la DGF, la baisse de celle-ci va se poursuivre en raison du caractère cumulatif d'un écrêtement créé en 2015.



## 2. LES PREVISIONS POUR LE BUDGET PRINCIPAL 2019

Dans la poursuite de la maîtrise des dépenses de fonctionnement, le projet de budget 2019 est proposé avec un objectif d'un budget constant à périmètre constant (hors impact des nouveaux équipements et augmentation des effectifs).

En recettes de fonctionnement, l'objectif est de **maintenir la croissance des recettes, avec des taux de fiscalité inchangés**.

L'autofinancement ainsi dégagé couvrira partiellement les **dépenses d'investissement qui seront importantes en 2019** avec la création de nouvelles opérations en APCP (Autorisation de Programme - Crédits de Paiement) mais aussi la réinscription de certains travaux qui ne pourront être engagés d'ici la fin de l'année.

Parallèlement, les recettes d'investissement incluant le FCTVA, les cessions et les subventions complètent l'autofinancement. Enfin, il conviendra de recourir à **l'emprunt pour assurer le financement de toutes les dépenses d'investissement**.

## **2.1. L'évolution des dépenses réelles de fonctionnement**

Hors dépenses liées aux ZAC, **l'évolution des dépenses réelles de fonctionnement est estimée à 1 %** (comparaison de budget primitif à budget primitif), **soit une hausse d'environ 900 K€.**

Les principales dépenses qui justifient cette hausse sont :

### ***Les charges de personnel qui augmenteraient d'environ 700 K€ soit 1.6 %***

Celles-ci s'expliquent par :

- L'impact des décisions extérieures notamment lié au PPCR (Parcours professionnels, carrières et rémunérations) : 200 K€
- L'effet Glissement Vieillesse Technicité intégrant les avancements d'échelon des agents et les promotions : 280 K€
- Les nouvelles mesures : indemnités kilométriques vélo (20 K€) et possibilité de paiement du Compte Epargne Temps avant départ à la retraite (10 K€)
- Les décisions organisationnelles intégrant la création de postes (4 créations en 2019 et 11 créations courant 2018), les mouvements de personnel, l'évolution des quotités de temps de travail, la mensualisation, les emplois aidés reconduits en CDD, les vacances : 200 K€

Sur la base du bilan social 2017, les effectifs de la ville sont constitués de 1 382 agents dont 1 143 agents permanents (titulaires et contractuels), 184 vacataires ou emplois aidés et 55 assistantes maternelles. 65% des effectifs sont féminins et 52.1% habitent Massy. L'âge moyen est de 43,5 ans.

La durée hebdomadaire de travail est de 35 heures avec 34 jours de congés annuels pouvant être majorés de 1 à 2 jours d'ancienneté.

***L'augmentation des contributions de péréquation (FPIC et FSRIF) de 280 K€*** : + 30 K€ pour le FSRIF soit 960 K€ et + 250 K€ pour le FPIC soit 450 K€ (prise en charge progressive par la ville soit 40% de la contribution théorique).

***La suppression du reversement à la Région et à Ile-de-France Mobilités de 75 % du forfait post stationnement, dont le montant avait été évalué en 2018 à 225 K€.***

***Le transfert du transport scolaire*** par Ile-de-France Mobilités, qui implique le transfert du marché et le paiement des factures par la ville au prestataire, ***soit une dépense nouvelle de 240 K€.***

### ***Autres variations :***

- Eclairage public : -90 K€ d'économies liées au passage en Leds, soit une prévision de dépenses de 1 M€
- Location de bungalows : +140 K€ (location de 7 mois prévue pour la rénovation de l'école Descartes), soit une prévision de 220 K€
- Fluides : -200 K€ (optimisation abonnement, suivi des consommations) soit une prévision globale de 3 M€ pour l'eau, l'électricité et le gaz
- Formation : -50 K€ (formation exceptionnelle sur le management et portail citoyen en 2018), soit un budget formation de 174 K€
- Subvention CCAS : -50 K€ grâce à une diminution du nombre de séjours, une baisse des frais d'assurance, un ajustement des aides et secours aux demandeurs, soit une subvention de 1.5 M€
- Entretien des espaces verts : +200 K€ suite nouveau marché, soit un montant total pour ce marché de 1.8 M€
- Frais de nettoyage des bâtiments communaux : +70 K€ (impact nouveaux bâtiments : GS Rosa Parks, Espace Opéra, RAM), soit un montant total de 2.4 M€

- Subvention Hand : +115 K€ par rapport au BP 2018 (325,6 K€) mais en baisse par rapport au prévu 2018 soit une subvention totale de 440 K€ (463,1 K€ versés en 2018)

**Pour ce qui concerne les ZAC**, il faut prévoir au BP 2019 la subvention d'équilibre au budget annexe des Franciades évaluée à 1.3 M€ au lieu de 1.5 M€ en 2018 (voir la 3<sup>ème</sup> partie du DOB relative au budget annexe des Franciades pour le détail).

***Les charges financières évaluées à 1,6 M€ seraient stables*** (voir la partie 5 du DOB relative au rapport sur l'état et l'évolution de la dette).

***Au total, avec les opérations de fonctionnement en ZAC, la variation des dépenses de fonctionnement de BP à BP serait ramenée à + 0.3 % soit une hausse de 250 K€.***

***Le montant total des dépenses réelles de fonctionnement serait d'environ 84.3 M€. En retranchant les atténuations de charges (0.2 M€) et les atténuations de produits (1.5 M€) les dépenses réelles de fonctionnement seraient ramenées à 82.6 M€ et resteraient donc inférieures au seuil maximum de 83.7 M€ fixé dans le contrat avec l'Etat pour 2019).***

## **2.2. L'évolution des recettes réelles de fonctionnement**

Hors recettes liées aux ZAC, **l'évolution des recettes réelles de fonctionnement est estimée à 1.5%** (comparaison de budget primitif à budget primitif), soit une hausse d'environ 1.4 M€.

Cette progression reste limitée par la prévision de la ***baisse de la DGF (- 330 K€*** par rapport au BP 2018) dont le montant est estimé à 1 670 K€.

***La dotation de solidarité urbaine (DSU)*** sera prévue pour le montant notifié en 2018 (511 K€) soit **+ 28 K€**.

***Au niveau de la fiscalité***, avec des taux inchangés en 2019, une revalorisation des valeurs locatives de 0,4% et des logements supplémentaires (environ 150 logements supplémentaires livrés en 2018), on pourra espérer une progression d'environ 1 % des contributions directes soit + 278 K€ par rapport au montant notifié en 2018. Par rapport au BP 2018, ***la progression des recettes est de 540 K€***. Le produit escompté est de 27.8 M€.

***Le reversement de la CPS au titre de l'intéressement économique*** (fonction de la progression des recettes fiscales des entreprises) pourra être porté à 700 K€, soit **+500 K€** par rapport au BP 2018 (200 K€ inscrits au BP 2018 et 593 K€ notifiés en 2018).

***L'attribution de compensation*** (fonction des compétences transférées) reversée par la CPS sera ***stable à 36.7 M€***.

***La taxe d'enlèvement des ordures ménagères*** restera perçue par ville en 2019 et transférée à la CPS en 2021 : **+ 60 K€ (4 150 K€)** par rapport à la prévision 2018 (+ 50 K€ par rapport au notifié).

***Pour ce qui concerne les autres recettes fiscales***, les prévisions seront maintenues pour :

- La taxe sur la publicité (280 K€)
- La taxe sur l'électricité (700 K€)
- Les droits de stationnement incluant les locations de parkings, les horodateurs et le Forfait Post Stationnement (660 K€)



Elles seront réévaluées pour :

- La taxe de séjour, + 25 K€ soit 300 K€ en incluant des recettes supplémentaires pour l'hôtel PGO
- La taxe additionnelle aux droits de mutation, + 200 K€ soit 1.7 M€, sur la base des recettes annuelles perçues

***Pour les droits d'occupation du domaine public, reconduction de la prévision de 456 K€.***

***Pour la facturation :***

- Reconduction de la prévision pour la restauration scolaire et le périscolaire, baisse des recettes pour les études (contrepartie de la baisse des tarifs). Montant total des recettes à prévoir : 3.9 M€
- Ajustement des recettes des services culturels (conservatoire) : 310 K€ (+ 15 K€)
- Reconduction des recettes à caractère sportif (piscine) : 147 K€
- Reconduction des recettes à caractère de loisirs (centres de vacances) : 167 K€
- Diminution des recettes des services sociaux (crèches et espaces de proximité) : - 60 K€, soit 1.6 M€ (tarif des crèches fonction de la PSU)

***Au niveau des subventions de la CAF :***

- Reconduction du contrat enfance pour les CLSH (500 K€)
- Reconduction de la PSO (500 K€) avec une majoration de 120 K€ pour le plan Mercredi (ateliers spécifiques sur toute la semaine notamment le midi) et 40 K€ pour les actes matins (déclaration d'un temps d'accueil le matin répondant aux conditions d'éligibilité)
- Diminution du contrat enfance pour les crèches (moins de places en crèche Attitude) : 960 K€ au lieu de 985 K€
- Participation au fonctionnement des crèches + 50 K€ soit 3 450 K€
- Prévision d'une subvention supplémentaire de 46 K€ pour les frais de fonctionnement et les charges de personnel du RAM

Montant total des subventions CAF à prévoir au BP 2019 : 6 M€

***Au niveau des aides de l'Etat :***

- Suppression de l'aide de 285 K€ pour les rythmes scolaires
- Suppression de l'aide pour les emplois d'avenir soit - 70 K€ en 2019
- Reconduction de la dotation générale de décentralisation (Hygiène) : 154 K€

Pour le financement du transport scolaire, inscription d'une recette de 300 K€ qui sera versée par Ile-de-France Mobilités.

**Pour ce qui concerne les ZAC**, il n'est pas prévu de recette exceptionnelle en 2019 (en 2018 était prévu le reversement de l'excédent de la ZAC Vilmorin 3 (234 K€).

***Avec cette recette exceptionnelle en moins en 2019, la variation des recettes de fonctionnement de BP à BP serait ramenée à 1.3 % soit une hausse des recettes de 1.2 M€.***

**AUTOFINANCEMENT 2019 : 9.2 M€  
(RAPPEL AUTOFINANCEMENT 2018 : 8.2 M€)**

### **2.3. Les investissements à prévoir en 2019**

Il faudra inscrire les crédits de paiement relatifs aux autorisations de programme (AP) déjà votées et ceux relatifs aux nouvelles AP qui seront proposées pour les opérations suivantes :

- Construction Espace Sportif Camus (CP 2019 : 3.9 M€)
- Rénovation de l'école élémentaire Descartes (CP 2019 : 2.6 M€)
- Création et entretien d'un pont-rail rue Léon Migaux (CP 2019 : 3.7 M€)
- Réhabilitation du marché de Narbonne (CP 2019 : 0.9 M€)
- Construction du groupe scolaire Vilgénis (CP 2019 : 8.3 M€)
- Construction de la crèche Vilgénis (CP 2019 : 0.7 M€)
- Construction Groupe Scolaire Rosa Parks (CP 2019 : 0.2€ pour le solde)
- Extension et réhabilitation du stade Ladoumègue (CP 2019 : 90 K€ pour le solde)
- Ecole et parking PGO (CP 2019 : 0.2 M€ pour le solde)

#### **Les acquisitions foncières et immobilières à prévoir seraient de 1.7 M€**

- 1 M€ pour l'acquisition du gymnase Vilgénis (CFA)
- 625 K€ autres acquisitions

Les autres dépenses d'urbanisme seront constituées par les frais engagés pour les études (renouveau du quartier Villaine, grand projet d'équipements) et le PLU pour un total de 365 K€.

#### **Les participations pour 5 M€ seront conformes aux engagements financiers prévus dans les traités de concession des différentes ZAC soit :**

- Une participation de 2.8 M€ pour la ZAC Paris Carnot
- Une participation de 0.9 M€ pour la ZAC Paris Briis
- Une participation pour l'équilibre du budget annexe Franciades de 1.1 M€
- Une participation de 0.2 M€ pour la ZAC de la Bonde

**Les travaux 2019 (hors les 20.6 M€ de CP 2019) sont évalués à 16 M€** : 11.5 M€ pour la voirie, les espaces verts et les terrains sportifs d'une part, et 4.5 M€ pour les projets liés aux bâtiments d'autre part.

Parmi les travaux de voirie :

- La réfection des couches de roulement 0.6 M€
- La réhabilitation des parkings 0.7 M€ dont 0.3 M€ pour le stationnement Massy Opéra
- Le réaménagement des espaces verts du Parc Saint Marc 1.7 M€
- La requalification de la dalle du parvis de l'Opéra 1.4 M€
- L'aménagement de bandes cyclables 0.3 M€
- L'aménagement des espaces verts 0.5 M€
- L'aménagement des aires de jeux 0.2 M€
- La rénovation des mâts du stade Ladoumègue 1.5 M€

Parmi les projets liés aux bâtiments :

- Les travaux de rénovation des locaux place Schœlcher 1.3 M€
- La maîtrise d'œuvre pour les travaux de la Halle des Graviers 0.2 M€
- La maîtrise d'œuvre pour l'annexe du conservatoire 0.2 M€
- La maîtrise d'œuvre pour les travaux Cinémassy 0.2 M€
- Les études préalables pour la rénovation de la médiathèque Cocteau 100 K€
- La maîtrise d'œuvre pour le multi accueil Massy Opéra 45 K€
- La maîtrise d'œuvre pour la rénovation du gymnase Gambetta 100 K€
- La création d'un club house pour le club de Roller 118 K€

**Les équipements en mobilier, matériels, informatique et véhicules sont estimés à 1.8 M€** dont 0.8 M€ pour l'informatique (TNI, archivage électronique, vidéoprotection / alarmes, fibre, remplacement switch / antennes radios, évolution de la téléphonie) et 0.25 M€ pour l'achat de véhicules.

**Autre dépense à prévoir au BP 2019 : le remboursement du capital de la dette pour 6,6 M€.**

#### **2.4. Le financement des opérations d'investissement**

La ville comptera sur un autofinancement d'environ 9 M€ (autofinancement = recettes réelles de fonctionnement - dépenses réelles de fonctionnement) et des recettes réelles d'investissement prévisionnelles de 20 M€ incluant :

- ***Des dotations et fonds globalisés d'investissement (FCTVA, TLE) pour 4.1 M€***
- ***Le produit des cessions estimé à 3.5 M€*** incluant la cession des terrains et pavillons Migneaux / Bièvre (900 K€), des parcelles Mermoz (710 K€), Graviers (800 K€) et le paiement échelonné des terrains Vilgénis (1 039 K€)
- ***Des subventions versées par la SEM dans le cadre des ZAC : 5.8 M€***
  - 4.3 M€ ZAC Vilgénis
  - 1.5 M€ ZAC Ampère
- ***Des subventions affectées aux travaux proposés en investissement : 13 M€***
  - 3.7 M€ de fonds de concours de la CPS pour le pont rail
  - 3.2 M€ du Département dans le cadre du contrat de territoire pour la rénovation des mâts Ladoumègue, la réhabilitation du marché de Narbonne, les aménagements intérieurs de l'espace sportif Camus et le réaménagement des espaces verts du parc Saint Marc
  - 1.7 M€ de la Région pour le groupe scolaire Vilgénis
  - 0.6 M€ de la Région pour la crèche Vilgénis
  - 400 K€ de la Région pour la requalification du parvis de l'Opéra
  - 131 K€ de la Région pour les pistes cyclables

- 3 M€ de la CPS pour la voirie
- 350 K€ de la CAF pour les centres de loisirs Rosa Parks et Petits Champs Ronds
- 100 K€ de l'Etat au titre de la répartition des amendes de police

Au total, pour équilibrer la section d'investissement et à la condition que les investissements soient réalisés à 100%, il serait nécessaire d'inscrire ***un volume d'emprunt estimé à 16.3 M€.***

***Après déduction des remboursements de dette à prévoir au BP 2019 (6.6 M€), le besoin de financement 2019 est donc de 9.7 M€ pour le budget principal.***

### **3. LE BUDGET ANNEXE ZAC FRANCIADES-OPERA**

---

Le traité de concession prévoit le versement en 2019 d'une participation aux équipements publics de 3.3 M€ (en investissement) et le versement d'une participation d'équilibre de 1 M€ (en fonctionnement).

La participation aux équipements publics sera financée par un emprunt.  
La participation d'équilibre sera financée par une subvention de fonctionnement du budget principal.

Le remboursement du capital des emprunts (1.1 M€) sera financé par une subvention d'investissement du budget principal et le remboursement des intérêts et des frais financiers (262 K€) par une subvention de fonctionnement du budget principal.

Au final, le budget principal financera le budget annexe selon la répartition suivante :

- En fonctionnement, 1 262 K€ pour :
  - le financement de la participation d'équilibre (1 M€),
  - le remboursement des intérêts et les frais bancaires (262 K€)
- En investissement, 1 130 K€ pour :
  - le remboursement du capital des emprunts (1 130 K€),

L'encours de la dette était de 17 M€ au 01/01/2018.

Il s'élèvera à 18.5 M€ au 31/12/2018 avec un recours à l'emprunt en 2018 de 2.5 M€ et un remboursement du capital en 2018 de 1 M€.

L'encours au 31/12/2019 devrait s'élever à 20.2 M€ avec un emprunt de 2.8 M€ et un remboursement du capital de 1.1 M€ en 2019.

## 4. LE BUDGET ANNEXE ASSAINISSEMENT

---

Les recettes de fonctionnement du budget assainissement sont constituées par la Participation pour le Financement de l'Assainissement Collectif (PFAC), anciennement Participation pour Raccordement à l'Egout (PRE), évaluée à 10 K€, la taxe d'assainissement au taux de 0,22 € / m<sup>3</sup> soit 560 K€ et le remboursement des frais d'analyse du SIAVB 10 K€.

Ces recettes vont permettre de financer les dépenses de fonctionnement pour 202 K€ selon la répartition suivante :

- Les frais d'entretien du réseau pour 72 K€,
- Les frais d'analyse du SIAVB 10 K€
- Les charges de personnel (versement d'un pourcentage des charges de personnel au budget principal) pour 100 K€,
- Une prévision pour des études de 20 K€

Les dépenses d'investissement sont constituées par les études et les travaux, qui seront à inscrire pour un montant estimé à 737 K€ dont les opérations les plus importantes seraient :

- Une prévision de 500 K€ pour le chemisage avec la réfection des couches de roulement
- 87 K€ pour divers travaux réseaux et études
- L'assainissement rue Eugène Crétel 90 K€
- La mise en conformité des bâtiments communaux 60 K€

Il faut également prévoir en dépenses d'investissement le remboursement des prêts contractés auprès de l'Agence de l'eau, soit 16 K€.

Ces dépenses seront financées par :

- l'autofinancement dégagé par la section de fonctionnement de 378 K€,
- le recours à l'emprunt de 275 K€.

L'encours de la dette était de 108 K€ au 01/01/2018.

Il sera ramené à 98 K€ au 31/12/2018.

Avec un emprunt de 275 K€ en 2019 et un remboursement en capital de 16 K€, l'encours serait porté à 357 K€ au 31/12/2019.

## 5. RAPPORT SUR L'ETAT ET L'EVOLUTION DE LA DETTE

---

La circulaire du 25 juin 2010 relative aux produits financiers offerts aux collectivités territoriales prévoit de renforcer le contrôle de l'assemblée délibérante sur les actes effectués dans le cadre de la gestion de la dette. A ce titre, elle prévoit la présentation d'un rapport présentant la politique d'endettement et la présentation d'une annexe répartissant l'encours de la dette en fonction d'une typologie permettant de classer les emprunts en fonction des risques encourus. Selon les dispositions de l'article L.2312.1 du Code Général des Collectivités Territoriales, ce rapport doit être présenté lors du débat d'orientation budgétaire.

### 5.1. Budget Principal

***Au 01/01/2018, l'encours de la dette du Budget Principal était de 67 957 362.55 €.***

L'annuité prévisionnelle de l'année 2018 se décompose comme suit :

Au titre des remboursements de la dette en capital .....6 494 567.55 €  
Au titre des intérêts.....1 506 288.66 €

Deux emprunts ont été mobilisés en 2018 pour financer les dépenses d'investissement inscrites au budget principal.

Les caractéristiques de ces 2 prêts sont les suivantes :

1. Emprunt Crédit Agricole de 5 000 000 €

Mobilisé le 06/02/2018 pour 2 M€ et le 06/03/2018 pour 3 M€

Taux fixe de 1,26 %

Base de calcul des intérêts : 30/360 jours

Durée : 20 ans

Profil d'amortissement : constant

Périodicités des échéances : trimestrielle

Remboursement anticipé : possible à une date d'échéance moyennant le paiement d'une indemnité actuarielle (préavis : 10 jours ouvrés).

Commission de montage : 2 500 €

Score Gissler : 1A

2. Emprunt Crédit Mutuel de 5 000 000 €

Mobilisé le 08/10/2018

Taux fixe de 1,46 %

Base de calcul des intérêts : 365 jours

Durée : 20 ans

Profil d'amortissement : linéaire

Périodicités des échéances : semestrielle

Remboursement anticipé : possible lors de chaque échéance sous réserve du paiement d'une indemnité de remboursement anticipé égale à 5% du capital remboursé par anticipation

Commission frais de dossier : 3 000 €

Score Gissler : 1A

Une consultation auprès des banques d'un montant supplémentaire de 5M€ pourra être envisagée en fin d'année en fonction de notre besoin de trésorerie.

***Si la Ville ne mobilise pas de prêt supplémentaire, l'encours au 31/12/2018 de la dette du Budget Principal sera de 71 462 795.00 €.***

**La répartition de l'encours actuel par type de taux au 31/12/2018 du Budget Principal :**

TYPE DE TAUX	ENCOURS EN €	%	NBRE DE CONTRATS	DUREE MOYENNE RESIDUELLE	TAUX MOYEN
Taux fixe	56 959 922,27	79,71	25	14 ans et 05 mois	2,26
Euribor 3M	6 425 000,00	8,99	3	10 ans et 10 mois	1,09
Livret A	1 350 782,41	1,89	1	03 ans et 02 mois	1,95
Aucun	327 090,32	0,46	3	15 ans et 06 mois	-
Euribor 12 mois	6 400 000,00	8,96	1	15 ans et 01 mois	1,32
<b>TOTAL</b>	<b>71 462 795,00</b>	<b>100,00</b>	<b>33</b>	<b>13 ans et 11 mois</b>	<b>2,05</b>

**La répartition de l'encours par prêteur au 31/12/2018 du Budget Principal :**

PRETEUR	ENCOURS EN €	%	NBRE DE CONTRATS
CAISSE D'EPARGNE PARIS	17 391 666,71	24,34	6
CREDIT AGRICOLE	21 312 500,00	29,82	8
LA BANQUE POSTALE	11 991 666,70	16,78	4
SOCIETE GENERALE	6 011 904,54	8,41	3
CREDIT MUTUEL	11 325 000,00	15,85	3
DEXIA CREDIT LOCAL	1 752 184,32	2,45	5
CAISSE DES DEPOTS ET CONSIGNATIONS	1 350 782,41	1,89	1
AUTRES ORGANISMES SOCIAUX (CAF ESSONNE)	327 090,32	0,46	3
	<b>71 462 795,00</b>	<b>100,00</b>	<b>33</b>

**Encours par type de risque au 31/12/2018 (hors prêts CAF) du Budget Principal :**

Risque d'indices sous-jacents			Risque de structures			Nombre de contrats	
	Encours en €	Encours %		Encours en €	Encours %	Nombre	En %
<b>Niv. 1</b>	71 135 704,68	100,00	<b>Niv. A</b>	71 135 704,68	100,00	33	100,00
<b>Niv. 2</b>	-	-	<b>Niv. B</b>	-	-	-	-
<b>Niv. 3</b>	-	-	<b>Niv. C</b>	-	-	-	-
<b>Niv. 4</b>	-	-	<b>Niv. D</b>	-	-	-	-
<b>Niv. 5</b>	-	-	<b>Niv. E</b>	-	-	-	-
<b>Niv. 6</b>	-	-	<b>Niv. F</b>	-	-	-	-
<b>Total</b>	<b>71 135 704,68</b>	<b>100,00</b>	<b>Total</b>	<b>71 135 704,68</b>	<b>100,00</b>	<b>33</b>	<b>100,00</b>

**Classification des risques (selon la Charte Gissler)**

Indices sous-jacents		Structures	
<b>Niv.1</b>	Indices zone euro	<b>Niv.A</b>	Echange de taux fixe contre taux variable ou inversement. Echange de taux structuré contre taux variable ou taux fixe (sens unique) Taux variable simple plafonné (cap) ou encadré (tunnel)
<b>Niv.2</b>	Indices inflation française ou inflation zone euro ou écart entre ces indices	<b>Niv.B</b>	Barrière simple Pas d'effet de levier
<b>Niv.3</b>	Ecart d'indices zone euro	<b>Niv.C</b>	Option d'échange (swaption)
<b>Niv.4</b>	Indices hors zone euro Ecart d'indices dont l'un est un indice hors zone euro	<b>Niv.D</b>	Multiplicateur jusqu'à 3 Multiplicateur jusqu'à 5 capé
<b>Niv.5</b>	Ecart d'indices hors zone euro	<b>Niv.E</b>	Multiplicateur jusqu'à 5
<b>Niv.6</b>	Autres indices	<b>Niv.F</b>	Autres types de structures

On peut constater que l'encours repose sur des indices fiables avec un risque minimum en cas de crise et le taux fixe représente 79,71 % de notre dette.

Le prêt structuré Dexia a pris fin cette année.

## **5.2. Budget annexe Franciades**

***Au 01/01/2018, l'encours de la dette du Budget annexe Franciades était de 17 043 515,68 €.***

L'annuité prévisionnelle de l'année 2018 se décompose comme suit :

Au titre des remboursements de la dette en capital ..... 1 004 665.76 €  
 Au titre des intérêts.....223 814.66 €

Une consultation a été lancée début octobre auprès des établissements bancaires pour financer les dépenses d'investissement inscrites au budget annexe Franciades.

Les caractéristiques de cette consultation sont les suivantes :

Montant : 2 500 000 €  
 Phase de mobilisation : 6 mois  
 Durée : 20 à 30 ans  
 Taux fixe ou taux variable

***Si la Ville ne mobilise pas ce prêt supplémentaire, l'encours au 31/12/2018 de la dette du Budget annexe Franciades sera de 16 038 849,92 €.***

***Si la Ville mobilise ce prêt supplémentaire de 2,5 M€ d'ici la fin de l'année, l'encours prévisionnel au 31/12/2018 de la dette du Budget annexe Franciades serait donc de 18 538 849,92 €.***

### **La répartition de l'encours actuel par type de taux au 31/12/2018 du Budget annexe Franciades :**

TYPE DE TAUX	ENCOURS EN €	%	NBRE DE CONTRATS	DUREE MOYENNE RESIDUELLE	TAUX MOYEN
Euribor 12 mois	8 105 550,00	50,54	2	15 ans et 03 mois	1,58
Taux fixe	7 933 299,92	49,46	3	16 ans et 07 mois	1,07
<b>TOTAL</b>	<b>16 038 849,92</b>	<b>100,00</b>	<b>5</b>	<b>15 ans et 11 mois</b>	<b>1,32</b>

### **La répartition de l'encours par prêteur au 31/12/2018 du Budget annexe Franciades :**

PRETEUR	ENCOURS EN €	%	NBRE DE CONTRATS
LA BANQUE POSTALE	10 205 550,00	63,63	3
CREDIT AGRICOLE	2 912 100,00	18,16	1
CREDIT COOPERATIF	2 921 199,92	18,21	1
	<b>16 038 849,92</b>	<b>100,00</b>	<b>5</b>



**Encours par type de risque au 31/12/2018 du Budget annexe Franciades :**

Risque d'indices sous-jacents			Risque de structures			Nombre de contrats	
	Encours en €	Encours %		Encours en €	Encours %	Nombre	En %
<b>Niv. 1</b>	16 038 849,92	100,00	<b>Niv. A</b>	16 038 849,92	100,00	5	100,00
<b>Niv. 2</b>	-	-	<b>Niv. B</b>	-	-	-	-
<b>Niv. 3</b>	-	-	<b>Niv. C</b>	-	-	-	-
<b>Niv. 4</b>	-	-	<b>Niv. D</b>	-	-	-	-
<b>Niv. 5</b>	-	-	<b>Niv. E</b>	-	-	-	-
<b>Niv. 6</b>	-	-	<b>Niv. F</b>	-	-	-	-
<b>Total</b>	<b>16 038 849,92</b>	<b>100,00</b>	<b>Total</b>	<b>16 038 849,92</b>	<b>100,00</b>	<b>5</b>	<b>100,00</b>

**Classification des risques (selon la Charte Gissler)**

Indices sous-jacents		Structures	
<b>Niv.1</b>	Indices zone euro	<b>Niv.A</b>	Echange de taux fixe contre taux variable ou inversement. Echange de taux structuré contre taux variable ou taux fixe (sens unique) Taux variable simple plafonné (cap) ou encadré (tunnel)
<b>Niv.2</b>	Indices inflation française ou inflation zone euro ou écart entre ces indices	<b>Niv.B</b>	Barrière simple Pas d'effet de levier
<b>Niv.3</b>	Ecart d'indices zone euro	<b>Niv.C</b>	Option d'échange (swaption)
<b>Niv.4</b>	Indices hors zone euro Ecart d'indices dont l'un est un indice hors zone euro	<b>Niv.D</b>	Multiplicateur jusqu'à 3 Multiplicateur jusqu'à 5 capé
<b>Niv.5</b>	Ecart d'indices hors zone euro	<b>Niv.E</b>	Multiplicateur jusqu'à 5
<b>Niv.6</b>	Autres indices	<b>Niv.F</b>	Autres types de structures

**5.3. Budget annexe Assainissement**

***Au 01/01/2018, l'encours de la dette du Budget annexe Assainissement était de 107 605,97€.***

L'annuité prévisionnelle de l'année 2018 se décompose comme suit :

Au titre des remboursements de la dette en capital ..... 9 563,27 €

Un prêt sans intérêt de l'Agence de l'Eau et Seine Normandie a été encaissé fin d'année 2017 dans la cadre de la réhabilitation des réseaux d'assainissement avenue du Noyer Lambert.

Les caractéristiques de ce prêt sont les suivantes :

- Montant : 83 626 €
- Durée : 15 ans
- périodicité : annuelle
- amortissement du capital : constant
- sans intérêts

***L'encours de dette au 31/12/2018 pour le budget annexe Assainissement s'élèvera donc à 98 042,70 €.***

**La répartition de l'encours par prêteur au 31/12/2018 du Budget annexe Assainissement :**

PRETEUR	ENCOURS EN €	%	NBRE DE CONTRATS
AGENCE EAU SEINE NORMANDIE	98 042,70	100,00	2
	<b>98 042,70</b>	<b>100,00%</b>	<b>2</b>

## 5.4. Perspectives pour l'année à venir

### 5.4.1. Emprunt à inscrire au budget 2019

Le budget 2019 prévoit un financement par emprunt de :

- 16.3 M€ pour le budget principal
- 275 K€ pour le budget assainissement
- 3.3 M€ pour le budget Franciades

Pour le choix des emprunts, nous privilégierons les conventions de financement multi-index (taux fixe, Euribor) avec, si possible, une période de mobilisation des fonds.

Pour la durée des prêts, nous opterons plutôt pour une durée de 20 ans.

En ce qui concerne les taux d'intérêts :

Si les taux fixes se maintiennent à un niveau aussi bas que ceux constatés cette année, nous privilégierions les taux fixes (dernier taux fixe obtenu en juillet 2018 : 1,46 %).

Pour ce qui concerne les taux variables, ils sont aussi attractifs mais dépendent des marges pratiquées par les établissements bancaires et n'offrent aucune garantie sur le long terme.

Au 08/10/2018 :

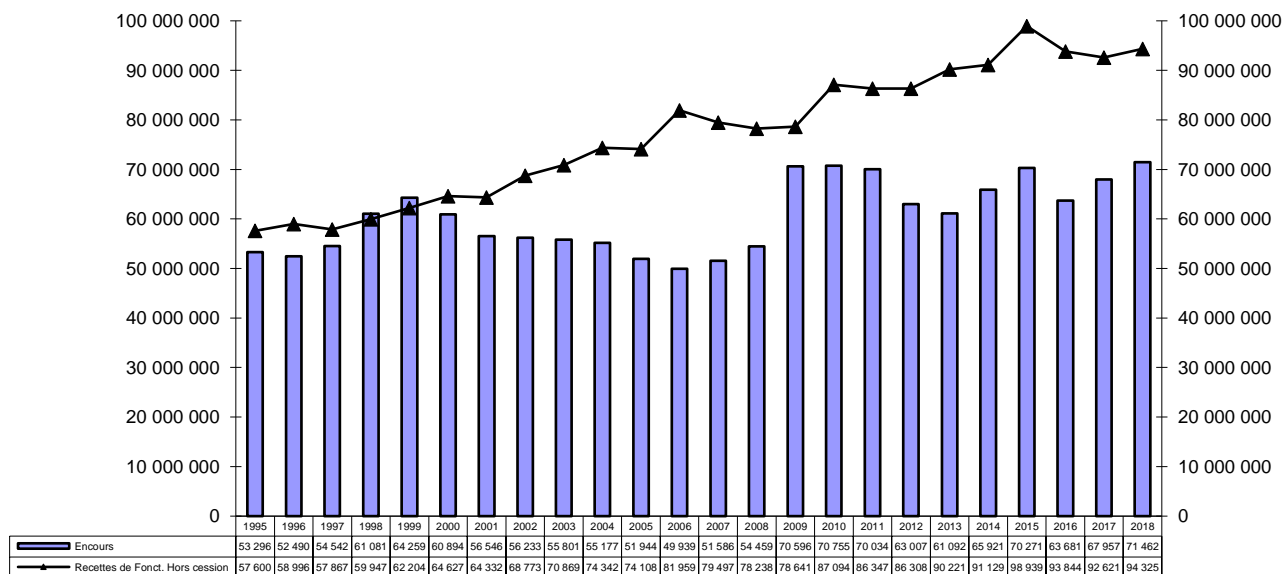
- Taux Euribor 3M : -0,318
- Taux Euribor 6M : -0,267
- Taux Euribor 12M : -0,158

Marges pratiquées en 2018 : entre 0,40 % et 0,99 % sur des taux floorés lorsqu'ils sont négatifs.

### 5.4.2. Evolution de l'encours de la dette du Budget Principal

#### Encours de la dette ville / Recettes Réelles de Fonctionnement Hors cessions (en K€)

Sources : 1995 à 2017, CA  
2018 : CA prévisionnel

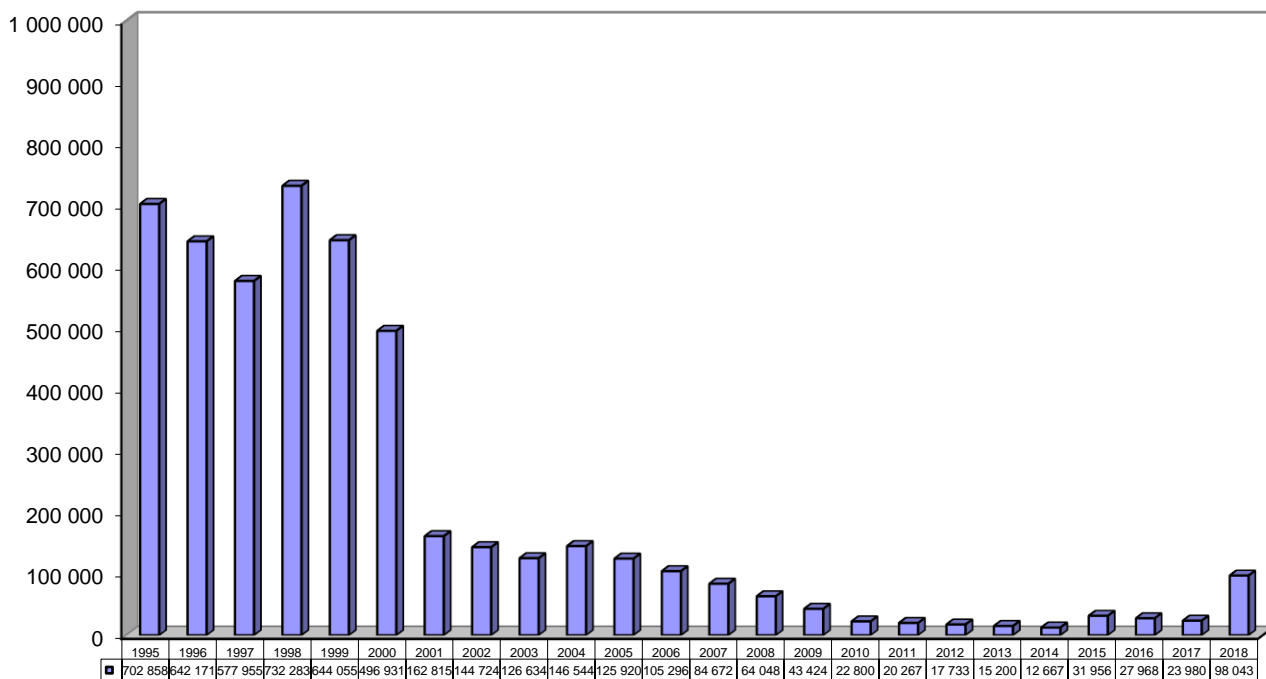


### 5.4.3. Evolution de l'encours de la dette du Budget Assainissement

#### Encours de la dette Assainissement (en euros)

Sources : 1995 à 2017, CA

2018 : CA prévisionnel

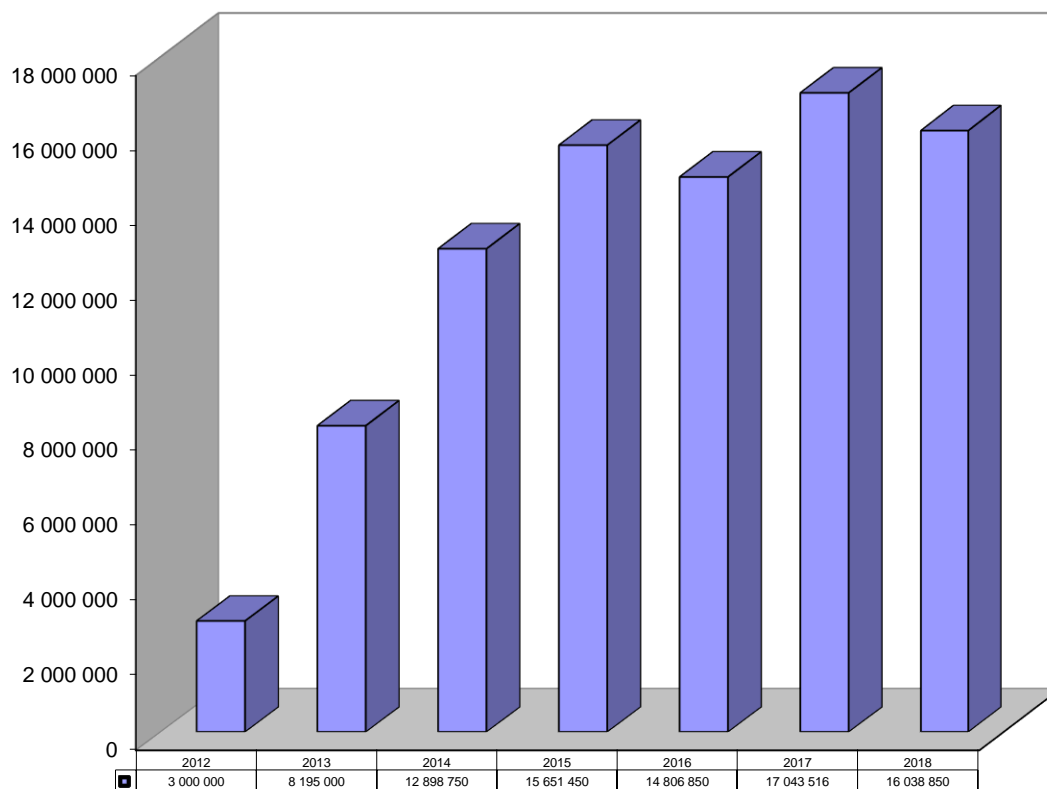


#### 5.4.4. Evolution de l'encours de la dette du Budget Franciades

### Encours de la dette ZAC Franciades (en euros)

Sources : 2012 à 2017, CA

2018 : CA prévisionnel



# **6. ANNEXES**

---

## 6.1. Evolution des dépenses réelles de fonctionnement et du besoin de financement

DRF	2017 (CA)	2018 (BP)	Variation 2017/2018 en %	2019 (BP)	Variation 2018/2019 en %
Budget Principal					
DRF	82 773 749	83 998 317	+ 1,47 %	84 250 000	+ 0,30 %
013	- 344 852	- 193 500		- 237 500	
014	- 884 999	- 1 380 000		- 1 437 500	
<b>TOTAL</b>	<b>81 543 898</b>	<b>82 424 817</b>	<b>+ 1,08 %</b>	<b>82 575 000</b>	<b>+ 0,18 %</b>
Budget Assainissement	139 486	192 000	+ 37,64 %	200 000	+ 4,16 %
Budget ZAC Franciades	2 237 058	1 538 000	-31,24 %	1 262 000	-17,94 %
<b>EvoI DRF</b>	<b>83 920 442</b>	<b>84 154 817</b>	<b>+ 0,27 %</b>	<b>84 037 000</b>	<b>- 0,13 %</b>

	2017 (CA)	2018 (BP)	2019 (BP)
<b>Besoin de Financement</b>	<b>4,3 M€</b>	<b>10,3 M€</b>	<b>9,7 M€</b>
EMPRUNTS NOUVEAUX	10,1 M€	16,9 M€	16,3 M€
Remboursement Dette	- 5,8 M€	- 6,6 M€	- 6,6 M€

## 6.2. Tableau de l'échéancier 2019 des Crédits de Paiements des APCR

L'échéancier des CP 2019 d'un montant total de 20,6 M€ serait le suivant :

Opération	Autorisation programme (AP)	Crédits de paiements (CP)						
		Antérieur à 2017	2017	2018	2019	2020	2021	2022 et au-delà
EXTENSION DU PARC GEORGES BRASSENS (2011)	Dépense : 10 000	430	210	135				?
PARKING PLACE DU GRAND OUEST (2014)	Dépense : 14 500	8 228	3 409		142			
ECOLE PLACE DU GRAND OUEST (2014)	Dépense : 7 800	2 419	1 039		68			
SUBVENTION SNCF A VERSER POUR LE PONT RAIL (2015)	Dépense : 7 311	958		384	3 755	2 174	40	
EXTENSION ET REHABILITATION DU STADE LADOUMEGUE (2016)	Dépense : 4 500	315	2 696	1 250	90			
CONSTRUCTION DU GROUPE SCOLAIRE ROSA PARKS (2016)	Dépense : 15 000		4 051	7 326	200			
CONSTRUCTION DE L'ESPACE SPORTIF CAMUS (2017)	Dépense : 6 000		17	1 410	3 860	713		
CONSTRUCTION DU GROUPE SCOLAIRE VILGENIS	Dépense : 15 500			800	8 300	6 400		
RENOVATION ECOLE ELEMENTAIRE DESCARTES	Dépense : 4 000			1 000	2 600			
NARBONNE (2019)	Dépense : 2 000				900	1 100		
CRECHE VILGENIS (2019)	Dépense : 4 000				794	1 520	1 686	

Chiffres en K€

## 6.3. Rétrospective / Prospective 2011-2022 du Budget Principal

### SECTION DE FONCTIONNEMENT

Dépenses	CA11	CA12	CA13	CA14	CA15	CA16	CA17
CHARGES GENERALES	22 893	23 938	25 395	26 112	24 852	23 915	25 481
CHARGES PERSONNEL	38 064	39 185	40 194	41 493	41 512	41 257	42 349
AUTRES CHARGES (SUBVENTIONS)	6 493	6 660	7 068	7 167	6 555	6 397	6 261
CHARGES FINANCIERES	1 977	1 946	1 833	1 799	1 798	1 597	1 469
<i>Intérêts dette nouvelle</i>							
<i>Intérêts dette actuelle</i>	1 920	1 919	1 811	1 753	1 771	1 594	1 458
<i>Intérêts Ligne de trésorerie</i>	57	27	22	46	27	3	11
CHARGES EXCEPTIONNELLES	2 627	2 517	2 532	2 963	2 400	2 671	3 151
PEREQUATION( FS RIF + FPIC)		721	780	824	882	757	885
BUDGET ANNEXE FRANCIADES	0	913	96	232	1 646	1 233	2 237
ZAC (subvention équilibre)					0	3 290	941
<b>TOTAL GENERAL</b>	<b>72 054</b>	<b>75 880</b>	<b>77 898</b>	<b>80 590</b>	<b>79 645</b>	<b>81 117</b>	<b>82 774</b>

Recettes	CA11	CA12	CA13	CA14	CA15 avec RP	CA16	CA17
REMBOURSEMENTS DIVERS	184	186	133	177	277	233	345
PRODUITS SERVICE DOMAINE	6 057	6 285	6 171	6 936	7 995	7 419	7 128
IMPOTS ET TAXES	62 740	63 316	65 094	66 099	70 082	71 051	71 018
Contributions directes	21 935	22 363	23 595	25 170	26 302	26 619	26 782
TEOM	1 483	1 660	1 601	1 723	3 821	3 924	4 020
Autres	3 055	2 561	3 230	2 822	3 239	3 027	3 505
Atribution Compensation EE	36 267	36 732	36 668	36 384	36 720	37 481	36 711
DOTATIONS ET SUBVENTIONS	15 123	14 257	16 244	15 144	13 468	10 946	10 734
DGF	7 798	7 642	7 680	6 967	5 166	3 588	2 465
subventions (CAF CG)	7 325	6 615	8 564	8 177	8 302	7 358	8 269
LOYERS	2 166	2 155	2 454	2 495	2 355	2 294	2 194
PRODUITS FINANCIERS							
PRODUITS EXCEPTIONNELS	78	110	126	279	263	366	1 018
ZAC (excédent)					4 500	1 535	184
EXCEDENT REPORTE	263	162	1 103	325	248	1 182	394
<b>TOTAL GENERAL</b>	<b>86 611</b>	<b>86 471</b>	<b>91 325</b>	<b>91 455</b>	<b>99 188</b>	<b>95 026</b>	<b>93 015</b>

### SECTION D'INVESTISSEMENT

Dépenses	CA11	CA12	CA13	CA14	CA15	CA16	CA17
PATRIMOINE	5 212	8 022	12 568	15 191	4 881	9 626	15 180
ESPACES PUBLICS	6 864	5 416	5 390	4 441	3 969	4 328	1 751
URBA	11 644	5 213	3 990	4 331	7 130	936	4 961
ZAC			5 588	0	9 575	7 263	4 721
MOBILIER / MATERIEL	1 482	1 985	1 575	2 223	1 585	1 123	747
BUDGET ANNEXE FRANCIADES			150	417	673	844	0
<b>Sous Total Dépenses investissement</b>	<b>25 202</b>	<b>20 636</b>	<b>29 261</b>	<b>26 603</b>	<b>27 813</b>	<b>24 120</b>	<b>27 360</b>
REMBOURSEMENT DETTE	6 736	7 049	6 986	6 183	6 650	7 849	6 793
Capital dette nouvelle							
<i>Capital dette actuelle</i>	6 736	7 049	6 986	6 183	6 665	6 849	5 793
Avance FCTVA						1 000	1 000
DEFICIT REPORTE	11 437	8 838	7 540	15 481	10 535	7 532	12 548
<b>TOTAL GENERAL</b>	<b>43 375</b>	<b>36 523</b>	<b>43 787</b>	<b>48 267</b>	<b>44 998</b>	<b>39 501</b>	<b>47 701</b>

Recettes	CA11	CA12	CA13	CA14	CA15	CA16	CA17
SUBVENTIONS	2 632	572	2 863	4 695	2 241	2 019	3 403
SUBVENTIONS ZAC	6 849	6 667	3 270	995	2 590	3 300	3 803
FCTVA, TLE	3 599	2 820	2 903	3 732	5 130	4 227	3 089
CESSIONS	1 343	4 023		2 777	1 684	4 633	818
AUTRES			374	756			
REMBOURSEMENT TVA / Avance TVA	34	116			2 000		
EXCEDENT CAPITALISE	11 574	11 887	6 591	9 231	6 089	11 563	12 580
DIVERS							
<b>TOTAL GENERAL</b>	<b>26 031</b>	<b>26 085</b>	<b>16 001</b>	<b>22 186</b>	<b>19 734</b>	<b>25 742</b>	<b>23 693</b>

	CA 2011	CA 2012	CA 2013	CA 2014	CA Prev. 2015	CA 2016	CA Prev. 2017
Excédent de fonctionnement	14 557	10 591	13 427	10 865	19 543	13 909	10 241
Déficit d'investissement	17 344	10 438	27 786	26 081	25 264	13 759	24 008
<i>Emprunts réalisés</i>	6 000	256	5 000	11 000	11 000	256	10 078
Annuité emp							
Cap emp							
Int emp							
Dettes au 31/12	70 034	63 007	61 094	65 921	70 272	63 681	67 957
Dettes / autofinancement	4,8	5,9	4,6	6,1	3,6	4,6	6,6



## SECTION DE FONCTIONNEMENT

Dépenses	CA18	CA19	CA20	CA21	CA22	%var
CHARGES GENERALES	27 000	27 500	27 863	28 231	28 603	1,3%
CHARGES PERSONNEL	43 500	44 400	44 933	45 472	46 018	1,2%
AUTRES CHARGES (SUBVENTIONS)	5 600	5 600	5 600	5 600	5 600	
CHARGES FINANCIERES	1 610	1 610	1 586	1 708	1 827	
<i>Intérêts dette nouvelle</i>			311	573	817	
<i>Intérêts dette actuelle</i>	1 600	1 600	1 265	1 125	1 000	
<i>Intérêts Ligne de trésorerie</i>	10	10	10	10	10	
CHARGES EXCEPTIONNELLES	2 100	2 470	2 500	2 500	2 500	
PEREQUATION( FS RIF + FPIC)	1 161	1 410	1 689	1 968	2 249	
BUDGET ANNEXE FRANCAIDES	1 538	1 262	745	315	325	
ZAC (subvention équilibre)	354					
<b>TOTAL GENERAL</b>	<b>82 863</b>	<b>84 252</b>	<b>84 916</b>	<b>85 794</b>	<b>87 122</b>	

Recettes	CA18	CA19	CA20	CA21	CA22	%var
REMBOURSEMENTS DIVERS	260	240	250	250	250	
PRODUITS SERVICE DOMAINE	7 500	7 400	7 659	7 927	8 205	3,5%
IMPOTS ET TAXES	73 000	73 230	73 811	74 479	75 158	
Contributions directes	27 563	27 840	28 397	28 965	29 544	2,0%
TEOM	4 099	4 150	4 150	4 150	4 150	A transférer à la CPS
Autres	4 002	3 721	3 721	3 721	3 721	0,0%
Atribution Compensation + intéressement EEEE	37 336	37 519	37 543	37 643	37 743	
DOTATIONS ET SUBVENTIONS	10 350	10 050	9 734	9 418	9 004	
DGF	2 066	1 670	1 270	870	370	Ecrêtement
subventions (CAF CG)	8 284	8 380	8 464	8 548	8 634	1,0%
LOYERS	2 300	2 400	2 424	2 424	2 424	1,0%
PRODUITS FINANCIERS						
PRODUITS EXCEPTIONNELS	400	110	100	100	100	
ZAC (excédent)						
EXCEDENT REPORTE	376					
<b>TOTAL GENERAL</b>	<b>94 186</b>	<b>93 430</b>	<b>93 978</b>	<b>94 598</b>	<b>95 140</b>	

## SECTION D'INVESTISSEMENT

Dépenses	CA18	CA19	CA20	CA21	CA22	2018-2022
PATRIMOINE	15 000	20 000	19 000	12 000	12 000	78 000
ESPACES PUBLICS	10 000	9 000	8 000	6 000	5 000	38 000
AMENAGEMENT / URBA	2 700	5 700	4 000	1 400	500	14 300
ZAC PARTICIPATIONS	6 495	3 900	15 000	9 300	5 200	39 895
MOBILIER / MATERIEL	2 000	1 800	1 500	1 000	1 000	7 300
						0
BUDGET ANNEXE FRANCAIDES	1 005	1 130	1 300	1 410	1 520	6 365
<b>Sous Total Dépenses investissement</b>	<b>37 200</b>	<b>41 530</b>	<b>48 800</b>	<b>31 110</b>	<b>25 220</b>	<b>183 860</b>
REMBOURSEMENT DETTE	6 600	6 600	6 640	6 779	7 281	
Capital dette nouvelle			640	1 179	1 681	
Capital dette actuelle	6 600	6 600	6 000	5 600	5 600	
Avance FCTVA						
DEFICIT REPORTE	9 642					
<b>TOTAL GENERAL</b>	<b>53 442</b>	<b>48 130</b>	<b>55 440</b>	<b>37 889</b>	<b>32 501</b>	<b>227 401</b>

Recettes	CA18	CA19	CA20	CA21	CA22	2018-2022
SUBVENTIONS	6 000	10 000	8 000	2 000	2 000	28 000
SUBVENTIONS ZAC	6 800	5 800	18 000	8 200	7 900	46 700
FCTVA, TLE	3 300	4 100	5 992	5 385	3 482	22 260
CESSIONS	3 700	3 500	1 300	1 300	3 500	13 300
AUTRES						
EXCEDENT CAPITALISE	5 578					
<b>TOTAL GENERAL</b>	<b>25 378</b>	<b>23 400</b>	<b>33 292</b>	<b>16 885</b>	<b>16 882</b>	<b>115 838</b>

	CA Prev. 2018	CA Prev. 2019	CA Prev. 2020	CA Prev. 2021	CA Prev. 2022
Excédent de fonctionnement	11 323	9 178	9 062	8 805	8 019
Déficit d'investissement	28 064	24 730	22 148	21 003	15 618
Besoin d'emprunt	16 741	15 552	13 086	12 199	7 600
<i>Besoin réalisés</i>	<i>10 000</i>				
Annuité emp			951	800	746
Cap emp			640	539	502
Int emp			311	262	244
<b>Dettes au 31/12</b>	<b>71 462</b>	<b>80 414</b>	<b>86 860</b>	<b>92 280</b>	<b>92 599</b>
<b>Dettes / autofinancement</b>	<b>6,3</b>	<b>8,8</b>	<b>9,6</b>	<b>10,5</b>	<b>11,5</b>

## 6.4. Rétrospective / Prospective 2011-2020 du Budget Assainissement

		CA 11	CA 12	CA 13	CA 14	CA 15	CA 16	CA 17	CA 18 Prév	CA 19 Prév	CA 20 Prév	
<b>FUNCTIONNEMENT 02 DEPENSES</b>												
	Libellé	Art										
REEL	Entretien	6152	15 959	65 318	76 928	75 440	61 610	31 006	39 373	80 000	72 000	80 000
	Etudes / autres	617	0	0	0	0	4 650	14 274	2 260	8 354	20 000	20 000
	Personnel	6218	164 905	169 979	44 732	44 895	44 492	44 851	97 853	100 000	100 000	100 000
	Redevance SIAVB	658	23 287	63 518	38 426	7 788	0	1 140	0	4 009	10 000	2 000
	Titres annulés s/exercice antérieur	673	0	0	0	8 316	0	0	0	0	0	0
ORDRE	<i>Dotation aux amortissements (o)</i>	6811	141 971	143 525	145 267	142 738	147 346	162 441	166 414	167 144	191 300	203 583
	<b>Total</b>		<b>346 122</b>	<b>442 340</b>	<b>305 353</b>	<b>279 177</b>	<b>258 098</b>	<b>253 712</b>	<b>305 900</b>	<b>359 507</b>	<b>393 300</b>	<b>405 583</b>
<b>FUNCTIONNEMENT 02 RECETTES</b>												
	Libellé	Art										
REEL	Droits raccordement	704	114 749	157 002	25 272	36 934	14 796	0	146 992	0	0	0
	Redevance assainissement	7061	260 199	266 236	260 914	300 543	444 947	574 719	559 969	570 100	570 100	570 100
	Excédent antérieur reporté	002	1 374 748	1 026 151	944 865	984 081	722 131	524 710	291 169	759 577	160 277	160 277
	Autres produits / exceptionnels	778	0	0	4 661	818	0	1 140	4 017	500	10 000	2 000
ORDRE	<i>Reprise Amort. / provisions (o)</i>	7811	0	0	871	63	36	1 110	0	0	0	0
	<i>Subv. d'invest. transférées (o)</i>	777	59 620	59 620	59 700	62 374	62 504	62 765	63 330	64 315	70 500	70 500
	<b>Total</b>		<b>1 809 316</b>	<b>1 509 009</b>	<b>1 296 284</b>	<b>1 384 813</b>	<b>1 244 414</b>	<b>1 164 444</b>	<b>1 065 477</b>	<b>1 394 492</b>	<b>810 877</b>	<b>802 877</b>
	<b>Résultat de fonctionnement</b>		<b>1 463 194</b>	<b>1 066 669</b>	<b>990 931</b>	<b>1 105 636</b>	<b>986 316</b>	<b>910 732</b>	<b>759 577</b>	<b>1 034 985</b>	<b>417 577</b>	<b>397 293</b>
<b>INVESTISSEMENT 02 DEPENSES</b>												
	Libellé	Art										
REEL	Remboursement capital	1681	2 533	2 533	2 533	2 533	2 533	3 988	3 988	9 563	16 000	16 000
	Etudes / Travaux	/2315	253 981	343 664	458 494	486 511	720 465	315 773	1 147 122	1 123 699	737 000	500 000
	Déficit antérieur reporté	001	92 838	149 215		1 782	291 694	431 575	39 288	285 826	874 708	257 300
ORDRE	<i>TVA CGE (o)</i>	2762	0	47 458	14 527	104 186	79 050	117 824	37 602			
	<i>Subv. d'invest. transférées (o)</i>	139	59 620	59 620	59 700	62 374	62 504	62 765	63 330	64 315	70 500	70 500
	<i>Reprise Amort. / Provisions(o)</i>	28	0	0	871	63	36	1 110	0	0	0	0
	<i>Transfert annonces / études (o)</i>	1027	0	0	2 181	0	0	186 057	24 384	0	0	0
	<b>Total</b>		<b>408 972</b>	<b>602 491</b>	<b>538 305</b>	<b>657 449</b>	<b>1 156 282</b>	<b>1 119 092</b>	<b>1 315 714</b>	<b>1 483 403</b>	<b>1 698 208</b>	<b>843 800</b>
<b>INVESTISSEMENT 02 RECETTES</b>												
	Libellé	Art										
REEL	Subventions	1312-1	0	4 762	160 463	7 795	13 933	34 051	60 697	357 925		
	Emprunts et dettes assimilées	1681	0	0	0	0	21 823	0	83 626	83 626	374 900	0
	FCTVA	10222	0	0	0	0	0	0	0	0	0	0
	Déduction TVA	2762	0	47 458	14 527	104 186	79 050	117 824	37 602	0	0	0
	Réserves ou affectations	1068	117 786	437 044	121 804	6 850	383 505	461 607	619 563	0	874 708	257 300
	Excédent antérieur reporté	001	0	0	77 756	0	0	0	0	0	0	0
ORDRE	<i>Déduction TVA (o)</i>	21532	0	47 458	14 527	104 186	79 050	117 824	37 602	0	0	0
	<i>Amortissement (o)</i>	281532	141 971	143 525	145 267	142 738	147 346	162 441	166 414	167 144	191 300	203 583
	<i>Transfert annonces / études (o)</i>	1027	0	0	2 181	0	0	186 057	24 384	0	0	0
	<b>Total</b>		<b>259 757</b>	<b>680 248</b>	<b>536 524</b>	<b>365 755</b>	<b>724 707</b>	<b>1 079 804</b>	<b>1 029 888</b>	<b>608 695</b>	<b>1 440 908</b>	<b>460 883</b>
	<b>Résultat d'investissement</b>		<b>-149 215</b>	<b>77 757</b>	<b>-1 782</b>	<b>-291 694</b>	<b>-431 575</b>	<b>-39 288</b>	<b>-285 826</b>	<b>-874 708</b>	<b>-257 300</b>	<b>-382 917</b>
	<b>RESULTAT GLOBAL / BESOIN D'E</b>		<b>1 313 978</b>	<b>1 144 426</b>	<b>989 149</b>	<b>813 942</b>	<b>554 741</b>	<b>871 444</b>	<b>473 751</b>	<b>160 277</b>	<b>160 277</b>	<b>14 377</b>

## 6.5. Rétrospective / Prospective 2012-2023 du Budget Annexe ZAC des Franciades

EN K€

FONCTIONNEMENT	Retrospective							TOTAL
	CA 2012	CA 2013	CA 2014	CA 2015	CA 2016	CA 2017	CA 2018	2012-2018
DEPENSES								
Participation ZAC	900			1 350	1 000	2 000	1 300	6 550
Frais bancaires	3	8	8	5	0	5	5	34
interets	10	88	230	211	233	232	233	1 237
Indemnité refinancement emprunt				80				80
<b>TOTAL</b>	<b>913</b>	<b>96</b>	<b>238</b>	<b>1 646</b>	<b>1 233</b>	<b>2 237</b>	<b>1 538</b>	<b>7 901</b>

RECETTES	CA 2012	CA 2013	CA 2014	CA 2015	CA 2016	CA 2017	CA 2018	2012-2017
Subvention budget principal	913	96	238	1 646	1 233	2 237	1 538	7 901
<b>TOTAL</b>	<b>913</b>	<b>96</b>	<b>238</b>	<b>1 646</b>	<b>1 233</b>	<b>2 237</b>	<b>1 538</b>	<b>7 901</b>

INVESTISSEMENT	Retrospective							TOTAL
	CA 2012	CA 2013	CA 2014	CA 2015	CA 2016	CA 2017	CA 2018	2012-2017
DEPENSES								
Résultat reporté						3 201		
Participation ZAC	3 000	5 345	5 121	3 426	3 577	1 959	2 500	24 928
Remboursement capital dette		150	417	673	845	965	1 005	4 055
Refinancement emprunt				2 663				2 663
<b>TOTAL</b>	<b>3 000</b>	<b>5 495</b>	<b>5 538</b>	<b>6 762</b>	<b>4 422</b>	<b>6 125</b>	<b>3 505</b>	<b>31 342</b>

RECETTES	CA 2012	CA 2013	CA 2014	CA 2015	CA 2016	CA 2017	CA 2018	2012-2017
Emprunt	3 000	5 345	5 121	3 426		3 201	2 452	22 545
Subvention budget principal		150	417	673	845	0	1 005	3 090
Refinancement emprunt				2 663				2 663
FCTVA / TVA					376	2 941	48	3 365
<b>TOTAL</b>	<b>3 000</b>	<b>5 495</b>	<b>5 538</b>	<b>6 762</b>	<b>1 221</b>	<b>6 142</b>	<b>3 522</b>	<b>31 680</b>

ENCOURS DETTE K€                    3 000        8 195        12 899        15 652        14 807        17 043        18 490

EN K€

Prospective						TOTAL	TOTAL
CA 2019	CA 2020	CA 2021	CA 2022	CA 2023	CA 2024	2018-2024	2012-2024
1 000	450					1 450	8 000
5	5	5	5	5	5	30	64
257	290	310	320	340	350	1 867	3 104
						0	80
<b>1 262</b>	<b>745</b>	<b>315</b>	<b>325</b>	<b>345</b>	<b>355</b>	<b>3 347</b>	<b>11 248</b>

CA 2019	CA 2020	CA 2021	CA 2022	CA 2023	CA 2024	2018-2024	2012-2024
1 262	745	315	325	345	355	3 347	11 248
<b>1 262</b>	<b>745</b>	<b>315</b>	<b>325</b>	<b>345</b>	<b>355</b>	<b>3 347</b>	<b>11 248</b>

Prospective						TOTAL	TOTAL
CA 2019	CA 2020	CA 2021	CA 2022	CA 2023	CA 2024	2018-2024	2012-2024
3 300	3 011	3 000	3 000	3 000	2 701	18 012	42 940
1 130	1 300	1 410	1 520	1 630	1 750	8 740	12 795
						0	2 663
<b>4 430</b>	<b>4 311</b>	<b>4 410</b>	<b>4 520</b>	<b>4 630</b>	<b>4 451</b>	<b>26 752</b>	<b>58 398</b>

CA 2019	CA 2020	CA 2021	CA 2022	CA 2023	CA 2024	2018-2024	2012-2024
3 300	2 261	2 250	2 250	2 250	1 910	14 221	36 766
1 130	1 300	1 410	1 520	1 630	1 750	8 740	11 830
						0	2 663
	750	750	750	750	791	3 791	7 156
<b>4 430</b>	<b>4 311</b>	<b>4 410</b>	<b>4 520</b>	<b>4 630</b>	<b>4 451</b>	<b>26 752</b>	<b>58 415</b>

20 660        21 621        22 461        23 191        23 811        23 971